

Torrencial lluvia obliga al cierre del aeropuerto

■ Hubo cortes de energía, afectaciones en Metro y Metrobús e inundaciones hasta de 50 centímetros

■ Grave situación en Naucalpan, Tlalnepantla y Atizapán; hospital de Santa Mónica, anegado

■ Gustavo Baz, Periférico y Mario Colín, bajo el agua; desalojan 19 cines en complejo comercial

■ Cierra el aeropuerto varias horas; el Metro y el Metrobús pararon en varias estaciones

Las lluvias más intensas del año desquician al DF y zona conurbada

■ Desalojan los cines de un complejo comercial en Valle Dorado por la caída de un plafón
■ Ocho delegaciones, las más afectadas; inundaciones de calles y caídas de árboles, los daños

Las intensas lluvias acompañadas de tormentas eléctricas que azotaron ayer durante varias horas el Distrito Federal y municipios conurbados ocasionaron cortes del suministro eléctrico, afectaciones en varias líneas del Metro y Metrobús, caída de árboles, inundaciones de 50 centímetros a un metro y medio de altura, caos vehicular y el cierre de operaciones en el Aeropuerto Internacional de la Ciudad de México a partir de las 20:15 y hasta el cierre de esta edición, lo que ocasionó la cancelación, desviación y demora de cuando menos 65 vuelos.

En los municipios de Naucalpan, Tlalnepantla y Atizapán el meteoro provocó el corte de

energía eléctrica en la clínica 58 del IMSS, en la zona de Santa Mónica, por lo que fue necesario trasladar pacientes a otros nosocomios; además se reportaron inundaciones en instalaciones del palacio municipal de Atizapán, y en vialidades importantes como Gustavo Baz, Periférico Norte y Mario Colín. En El Dorado se informó que el nivel del agua llegó hasta metro y medio de altura, sobre todo en los pasos a desnivel, mientras que en Valle Dorado se desalojaron 24 salas de cine de un complejo comercial, al desplomarse un plafón de más de 15 metros de largo.

A pesar de la magnitud de las precipitaciones pluviales y los daños ocasionados, no se repor-

taron pérdidas humanas.

De acuerdo con la Secretaría de Protección Civil del DF, las primeras lluvias comenzaron a las 17:40 horas y terminaron dos horas después, pero a las 20:10 se reiniciaron y en algunos puntos continuaron hasta cerca de la medianoche. Tal fue el volumen de caída de agua que la clasificaron como "la más fuerte en lo que va del año".

Desde las 18:50 horas comenzaron los reportes de encharcamientos, y cuatro horas después sumaban ya 120; entre las principales afectaciones estaban vehículos varados en pasos a desnivel inundados, saturación del drenaje y anegación de varias viviendas. A las ocho de la noche



apenas se había logrado atender 15 de las cerca de 100 llamadas de auxilio que llegaron a los cuerpos de socorro.

Ramón Aguirre, director del Sistema de Aguas de la Ciudad de México, señaló que la precipitación rebasó cinco veces la capacidad de desalojo del drenaje.

Las delegaciones con las mayores afectaciones fueron Cuauhtémoc, Benito Juárez, Álvaro Obregón, Venustiano Carranza, Gustavo A. Madero, Iztacalco, Iztapalapa y Cuajimalpa. Incluso, en la Cuauhtémoc, se inundaron 25 casas.

El fenómeno meteorológico anegó las estaciones Aragón, Valle Gómez, Eduardo Molina, Aragón, Oceanía y Hangares del Metro, que tuvieron que suspender momentáneamente el servicio, debido a que el nivel del agua llegó a 50 centímetros.

Según el Sistema de Transporte Colectivo (STC), los trenes continuaron operando aunque redujeron la velocidad a 30 kilómetros por hora en las líneas de superficie y elevadas, como son

la 4, que corre de Santa Anita a Martín Carrera; la 5, de Politécnico a Pantitlán; la A, de Pantitlán a La Paz, y la B, de Ciudad Azteca a Garibaldi. También la línea 1 del Metrobús sufrió afectaciones en la estación Circuito.

La circulación vehicular sufrió estragos por la caída de árboles y encharcamientos en el cruce de las avenidas Congreso de la Unión y Lorenzo Boturini, Oceanía y Circuito, bulevar Aeropuerto y Norte 25, Francisco del Paso y Troncoso y Agiabampo, en la delegación Venustiano Carranza.

Respecto del cierre del aeropuerto de esta capital, su vocero, Víctor Manuel Mejía, refirió que hasta las 23 horas se habían demorado 65 vuelos y se habían desviado cinco a aeropuertos alternos, como los de Toluca, Puebla y Acapulco.

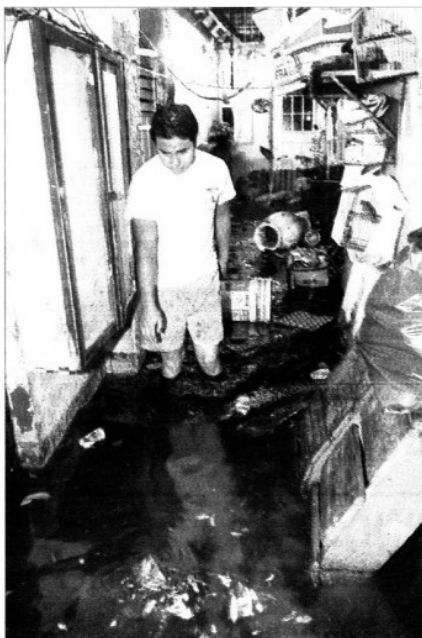
Dijo que las pistas de rodaje sufrieron fuertes encharcamientos, lo que movilizó a elementos de Protección Civil y bomberos para su desazolve. El AICM per-

maneció cerrado de las 19:14 a las 19:44 horas, y se reabrió en un primer momento cuando la precipitación bajó. Pero a las 20:15 horas los vuelos fueron parados en su totalidad dada la intensidad del meteoro, y se preveía que a las 2 de la madrugada volvería a reanudar actividades.

En cuanto a la zona conurbada, la **llovizna** comenzó a las 19 horas y provocó **inundaciones** en por lo menos 15 colonias de Atizapán y Tlalnepantla, además de anegaciones en las principales vialidades, como Periférico, lo que dejó atrapados varios vehículos en niveles de agua de metro y medio de altura.

En Atizapán, la zona centro fue la más afectada, así como colonias como Potrero y Arboledas, el Hospital Herrejón y Jardines de Atizapán, donde los cuerpos de rescate no se dieron abasto para la atención de la emergencia.

LAURA GÓMEZ FLORES Y JOSÉ ANTONIO ROMÁN, REPORTEROS; CON INFORMACIÓN DE CLAUDIA ÁLVAREZ LARIS, JAVIER SALINAS CESÁREO, CORRESPONSAL, Y NOTIMEX



El oriente de la ciudad, como la colonia Jardín Bahuana, fue una de las zonas más afectadas por las lluvias que azotaron ayer la ciudad ■ Fotos Víctor Camacho

Continúa en siguiente hoja

DILUVIO DESQUICIA A DF Y EDOMEX



Autoridades del gobierno capitalino informaron que ayer cayó el **aguacero** más fuerte en lo que va del año en la ciudad de México y su zona conurbada, lo que provocó graves afectaciones vehiculares al rebasar cinco veces la capacidad del drenaje. Hasta las 22 horas se habían reportado cien encharcamientos y la caída de ocho árboles, sin que hubiera personas lesionadas. Al menos siete delegaciones resultaron afectadas. En la imagen, paramédicos de la Cruz Roja de Lerma, Metepec y Toluca rescatan a una familia que quedó sepultada al presentarse un deslizamiento de tierra en la Cañada del Jilguero, de la comunidad de Atarasquillo ■ Foto Mario Vázquez de la Torre